



# РУКОВОДСТВО ПО УКЛАДКЕ CHATEAU

Напольное покрытие из ламината CHATEAU разработано для:

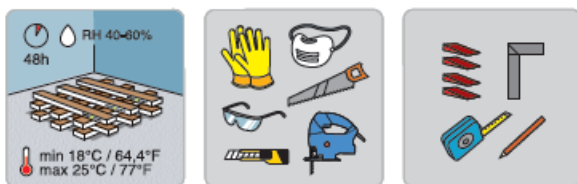
- Интенсивного использования в домашних условиях: Спальни, гостиные, кухни, коридоры. **23 класс**
- Общего коммерческого использования: Классы, небольшие офисы, отели, бутики. **32 класс.**

**Chateau** – уникальный ламинат, который можно уложить несколькими рисунками благодаря эксклюзивной системе замкового соединения и формату Chateau, разработанной инженерами компании «БерриАллок»:

- Рисунки «Елочка» и «Мозаика» требуют 2 типа планок: Тип А и тип В. В каждой отдельной упаковке может быть только один формат.
- Рисунки «Палуба» и «Лестница» требуют только 1 тип планок: тип А, или тип В.

Для идеального результата и соблюдения условий гарантии, мы рекомендуем тщательно следовать нижеприведенным инструкциям укладки.

## 1. ПЛАНИРОВАНИЕ УКЛАДКИ



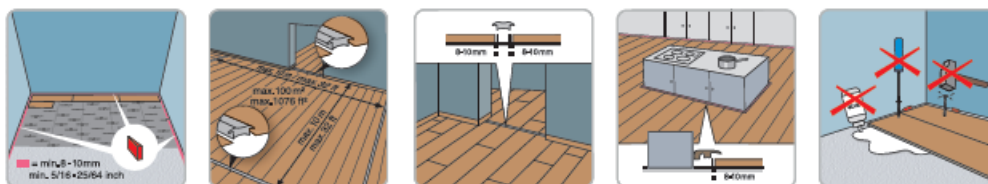
Важно хранить упаковки с ламинатом при комнатной температуре как минимум 48 часов перед установкой. Не открывайте упаковки и ставьте их друг на друга так, чтобы они максимально контактировали с воздухом. Пол должен укладываться при комнатной температуре 18-22 °C и относительной влажности 40-60%.

## ИНСТРУМЕНТЫ

- Электро- или ручная пила
- Измеритель и карандаш, тавровый угольник

Для безопасности используйте защитную одежду: перчатки, пылевую маску, защитные очки.

Не забудьте плинтус и завершающие профили (дверной проем, переходы на другие этажи. И подходящие подложки BerryAlloc или гидроизолирующую прокладку в зависимости от ситуации (не для клеевой укладки «Лестница» и «Мозаика»).



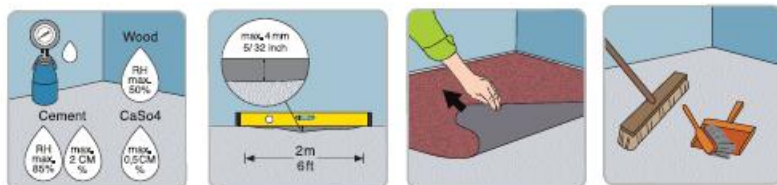
Рисунки Chateau «Елочка» и «Мозаика» должны устанавливаться как подвижный настил, то есть пол должен оставаться подвижным:

- Не привинчивайте и не клейте половицы к черновому полу.
- Не укладывайте напольное покрытие из ламината под неподвижные элементы вроде кухонных шкафчиков или встроенных кладовок.
- Оставьте 8-10 мм зазора возле стен и других неподвижных элементов, чтобы настил можно было сдвигать.
- Всегда устанавливайте деформационные профили в проемах.
- В местах, которые не соединены симметрично, и если длинна/ширина превышает 10 м, устанавливайте деформационные профили

Два рисунка пола в диапазоне Chateau являются исключением из вышеописанного правила, потому что они должны быть **приклеены к черновому полу**: рисунки «Лестница» и «Мозаика» (детали ниже). Это значит, что для этих рисунков не нужны зазоры, напольное покрытие из ламината крепится к черновому полу!

## 2. ПОДГОТОВКА ЧЕРНОВОГО ПОЛА

Ламинат BerryAlloc может быть установлен на большинство твердых черновых полов, напр. макулатурный/гипсокартон, ПВХ или бетон (убедитесь, что установленный черновой пол зафиксирован).



Черновой пол должен быть совершенно сухой:

- Деревянный и материал на древесной основе, макс. 50% относительной влажности
- Бетонный или пол из легкого бетона, макс. 2,0 CM % (1,8 CM % при подогреве пола)
- Гипсовый или пол на гипсовой основе, макс. 0,5 CM % (0,3 CM % при подогреве пола)

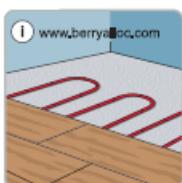
Черновой пол должен быть ровным (макс. разница в высоте 4 мм на 2 м). Острые края должны быть сглажены, а дыры - заполнены. Это важно, потому что неровный черновой пол может начать скрипеть.

Необходимо убрать мягкие материалы вроде ковровых настилов.

Перед укладкой чернового пола очистите его.

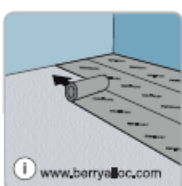
На уже уложенном деревянном полу ламинат BerryAlloc должен быть установлен поперек старых половиц.

## 3. ПОДОГРЕВ/ОХЛАЖДЕНИЕ ПОЛА



Если у вас есть система подогрева чернового пола, прочтите отдельно [руководство по укладке ламината поверх системы подогрева](#).

## 4. ПОДЛОЖКИ



Мы рекомендуем укладывать ваш ламинат с подходящими вам подложками BerryAlloc: для уменьшения шума шагов, совместимое с системой отопления,...

Подложки BerryAlloc специально разработаны для наших полов, согласно с такими же высокими стандартами, чтобы обеспечить идеальный результат. Обратитесь к нашему [руководству по подложкам](#) для получения дополнительной информации.

Для укладки «Лестницы» и «Мозаики», мы рекомендуем приклеить ламинат к полу, поэтому подложки НЕ нужны.

## 5. УКЛАДКА ВАШЕГО ПОЛА СНАТЕАУ

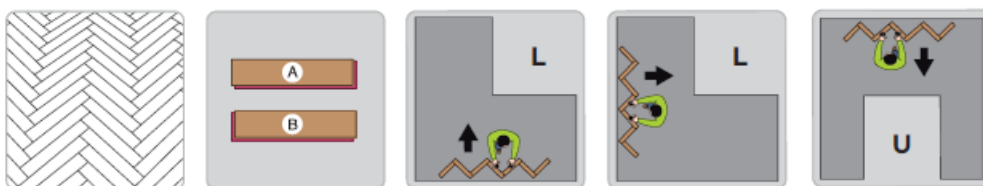


Проверьте все планки на наличие видимых повреждений при оптимальном освещении, до и во время укладки. Поврежденные планки использовать нельзя.

Для наиболее естественного рисунка пола меняйте дизайн планок по всему полу.

Пол Chateau – мечта для творческих укладчиков. Возможно множество рисунков, а широкий набор цветов позволяет вам сочетать и комбинировать, добавляя вашему королевскому полу индивидуальности: **ЕЛОЧКА**, **ПАЛУБА**, **ЛЕСТНИЦА** и **МОЗАИКА**.

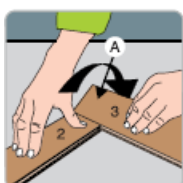
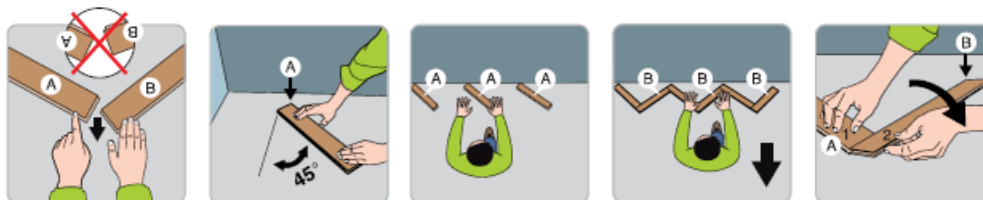
## 5.1 РИСУНОК ЕЛОЧКА



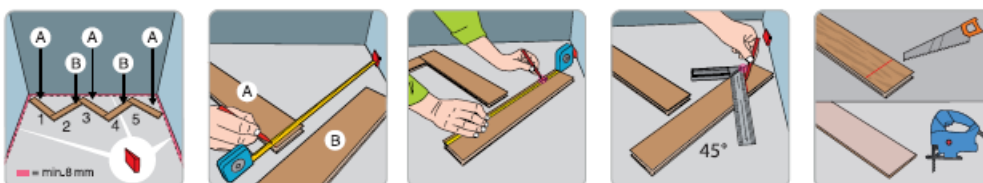
Для рисунка «Елочка», вам нужны 2 типа планок: Тип А и тип В. Когда вы берете планку и поворачиваете длинную сторону канавкой к себе, канавка продолжается на правой стороне планок А и на левой стороне планок В. Убедитесь, что канавки всегда направлены в сторону укладки.

Все планки помечены буквами «А» или «В» на обратной стороне.

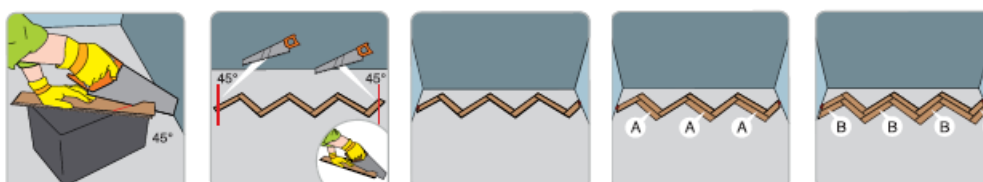
Учитывайте форму вашей комнаты при выборе начальной стены. Для комнат с формой L или U, обратитесь к рисункам.



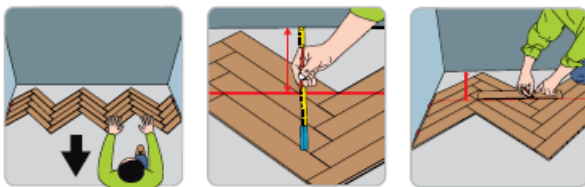
Начните с ряда планок А при 45°, а затем соедините их с планками В чтобы завершить первый ряд.



Учитывайте зазор по сторонам при измерении размера последней планки в ряду. При использовании ручной пилы режьте со стороны рисунка, при использовании электрической пилы всегда режьте с задней стороны планки. Для лучшего результата обязательна острая пила!



Продолжайте ряд планок А, а затем ряд планок В, пока не завершите как минимум 4 ряда.



Сдвиньте установленный пол в направлении начальной стены и начертите прямую линию разреза на весь ряд, параллельно стене.

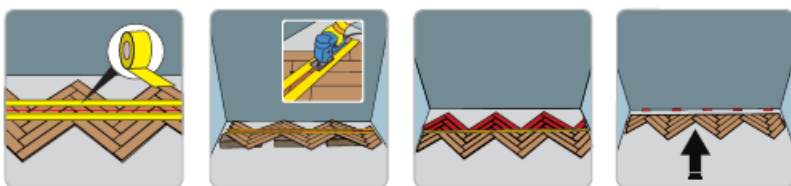
Теперь у вас есть 2 варианта:

1. Нанести номера на планки, прежде чем разомкнуть их и разрезать каждую планку отдельно. Затем расположить их обратно в правильном порядке у стены.
2. Используйте ленту, чтобы удерживать планки вместе с обеих сторон линии разреза. Расположите блоки под ряд, чтобы поднять планки и разрезать их. Сдвиньте пол к стене.

## Вариант 1

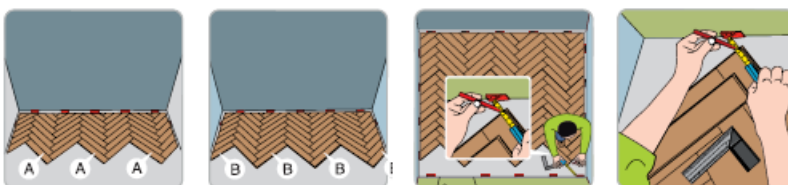


## Вариант 2



Продолжайте укладку ряд за рядом: набор планок А, а затем набор планок В.

На последнем ряду вам нужно будет снова порезать планки. Отмерьте расстояние от стены до угла планки, где заканчивается узор ламината. Учитывайте зазор!



Возьмите планку и расположите ее в правильном направлении (канавкой к крайней стене). Отметьте измеренное расстояние и начертите линию под углом 45°. Обрежьте планку и установите ее. Мы рекомендуем использовать клей на канавках очень маленьких деталей.



Таким же образом вы можете установить рисунок "двойная елочка".



## 5.2 РИСУНОК ПАЛУБА



Если вы выбрали рисунок «Палуба», вам нужны только планки А. Расположите первую планку в угол комнаты, канавкой направленной в сторону укладки. Нанесите клей на короткую сторону каждой планки перед ее установкой. Убедитесь, что стыки планок чередуются мин. на 1/3 длины.

## 5.3 РИСУНОК ЛЕСТНИЦА

Chateau также можно уложить рисунком «Лестница», но при этом он должен быть полностью приклеен к черновому полу. Это значит, что подложки не требуются и зазоры не нужны, пол зафиксирован.

Для лучшего результата выберите высококачественный паркетный клей.

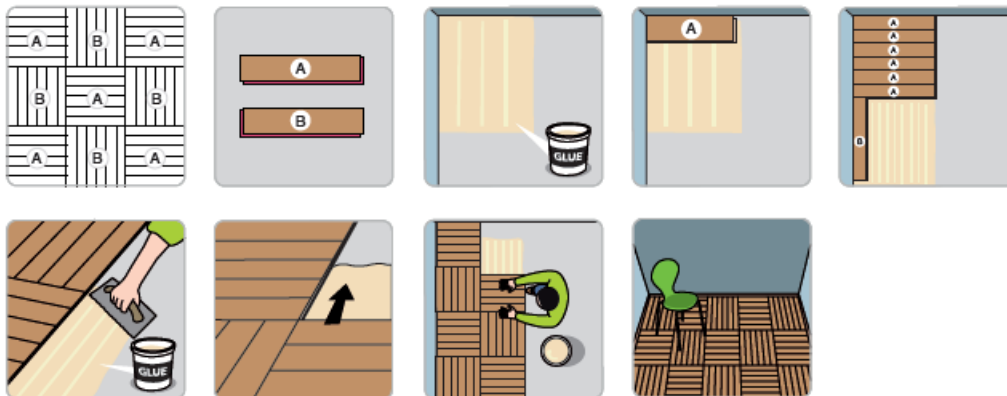
Для этого рисунка вам нужны только планки А. Аккуратно нанесите клей на черновой пол и расположите планку в углу, направив ее канавкой к вам. Начните первый ряд у стены и затем продолжайте «ступени» лестницы в противоположном направлении, канавкой в сторону укладки.



## 5.4 РИСУНОК МОЗАИКА

Для рисунка «Мозаика» вам понадобятся оба типа планок, А и В. Этот рисунок полностью приклеен к черновому полу, поэтому подложки и зазоры не нужны.

Нанесите клей и начните с планки А, канавкой в направлении укладки. Установите 6 планок А. Затем смените направление и продолжите 6 планками В, канавкой всегда в направлении укладки. Продолжайте эту клеевую укладку квадрат за квадратом, ряд за рядом.



### Дверные рамы и трубы подогрева



Деревянные дверные рамы нужно укоротить так, чтобы планка и подложка размещались под ней. Положите панель лицевой стороной вниз рядом с дверной рамой. Отпилите панель, затем вставьте планку под раму. Оставьте 8-10 мм зазора под рамой!



Если у вас есть тепловые трубы, отмерьте их точное положение и отметьте на ламинате. Добавьте 20 мм к размеру трубы, потому что ламинат должен передвигаться во всех направлениях вокруг трубы. Отпилите от отверстий до стороны ламината под углом 45° и расположите ламинат на место.

## 6. БЕЗУПРЕЧНАЯ ОТДЕЛКА

Компания «БерриАллок» предлагает широкое разнообразие комплектующих с неустаревающим дизайном для завершающих штрихов:

- Плинтусы по 6 см и 8 см
- Валики
- Напольные профили: Транспортный, переход, завершающий
- Алюминиевые напольные профили

Также доступны окрашиваемые белые плинтусы, которые можно использовать некрашеными, или окрашенными под цвет стены.

При установке комплектующих всегда помните, что пол должен оставаться подвижным. Это значит, что:

- Плинтус не должен крепиться к полу, он может быть прикреплен к стене зажимами или, если стены не прямые, клеем BerryAlloc.
- После установки плинтуса или профиля, не фиксируйте его на ламинате замазкой. Движение ламината приведет к трещинам в уплотнителе, что делает его неэффективным и неэстетичным.
- Стыки на закрепленных элементах (проемы дверей, тепловые трубы и т.д.) никогда не должны быть полностью закреплены упругим наполнителем. Для начала используйте кабель-наполнитель, а затем упругий наполнитель, что оставит пол подвижным.
- Профили, дверные ограничители и тому подобное не должны привинчиваться через ламинат к черновому полу.

## 7. ОБРАЩЕНИЕ И УХОД



Напольное покрытие из ламината очень легко очищать:

**СУХАЯ ОЧИСТКА:** щеткой, сухой шваброй или пылесосом

**ВЛАЖНАЯ ОЧИСТКА:** хорошо отжатой тряпкой – не используйте большое количество воды!

Немедленно счищайте любые пролитые жидкости.

Мы настоятельно рекомендуем использовать очиститель ламината BerryAlloc, который разработан специально для чистки наших напольных покрытий из ламината, не оставляя следов.

Никогда не используйте пароочиститель для ламината.



Расположите половики на каждом входе для защиты ламината от грязи и песка.

Поднимайте тяжелую мебель и закрепите фетровые подкладки на ножках стульев. Используйте защитный ковер для пола под вашим стулом на роликах.

Ламинат нельзя полировать или обрабатывать продуктами, содержащими воск или масла.

Для получения дополнительной информации прочитайте наше [руководство по обращению и уходу](#)

## 8. ГАРАНТИЯ

Следуя вышеприведенным инструкциям, вы продлите срок службы вашего напольного покрытия из ламината и обеспечите действительность гарантии.

Мы ссылаемся на условия гарантии или гарантийные обязательства для получения дополнительной информации.

**ПРИЯТНОГО ПОЛЬЗОВАНИЯ ПОЛОМ BERRYALLOC!**